

2025년 1월 1일 화성특례시가 출범합니다.

특례시가 되면 어떻게 변하나요?

#특별한 시민, 빛나는 도시
#2025년1월1일출범

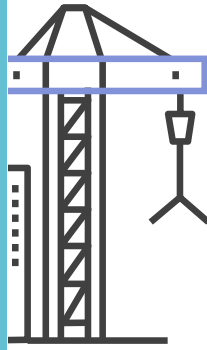


2025년 1월 1일 화성특례시가 출범합니다.

건축

건축물 허가 범위 확대

50층 이하, 20만㎡ 미만 건축물
허가 처리기간 단축 및 우리시에
걸맞은 건축물 기대



기존

21층 이상 건축물
도지사 승인 필요

변경 후

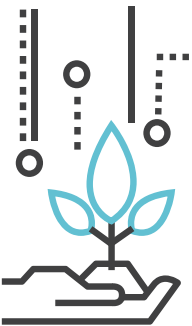
50층 이하,
연면적 20만㎡ 미만
**특례시 허가
권한 이양**

2025년 1월 1일 화성특례시가 출범합니다.

농업

농지전용허가 신청서 직접 제출

허가신청서의 직접 제출을 통한
신속한 업무처리 가능

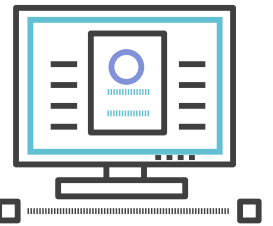


2025년 1월 1일 화성특례시가 출범합니다.

행정

효율적 조직 구성으로 적극행정 추진

광역 행정수요에 상응하는
체제 정비로 행정효율성 증대



기존

- ① 농지전용허가 신청
- ② 도지사 경유 →
- ③ 농림축산식품부 장관 허가

변경 후

- ① **농지전용허가 신청** →
- ② **농림축산식품부 장관 허가**

기존

화성시
부시장 1명

변경 후

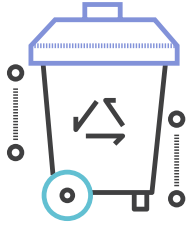
**화성시
부시장 2명**
(제1·2부시장체제)

2025년 1월 1일 화성특례시가 출범합니다.

환경

환경개선 사업의 확대

환경개선부담금 부과·징수 권한을
통한 재정확보로, 쾌적하고 살기
좋은 도시환경 조성



2025년 1월 1일 화성특례시가 출범합니다.

산림

산지전용허가 범위 확대

기존 도 승인 권한 확보로
원활한 협의 및
민원 편의성 증대



기존

경기도의
사무를 '시'로
재위임
(환경부→경기도→시)

변경 후

환경개선부담금
부과·징수 권한 이양으로
징수교부금 **교부비율
상향(9%→10%) 가능**

기존

준보전산지
50만㎡ 미만
허가

변경 후

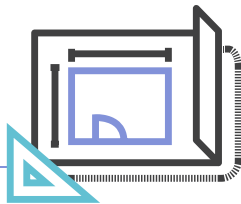
준보전산지
**200만㎡ 미만
허가 권한 확보**

2025년 1월 1일 화성특례시가 출범합니다.

건설

지방건설기술심의위원회 구성 및 운영

우리시 실정에 맞는 효율적
위원회 운영으로 심도있는 심사 및
내실있는 대형 건설 공사 추진

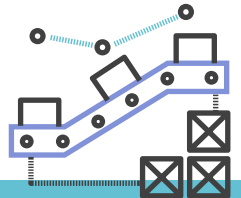


2025년 1월 1일 화성특례시가 출범합니다.

물류

화성특례시에 특화된 물류단지 개발 및 육성

우리시만의 차별화된 물류정책
수립으로 기업 경쟁력 강화 및
지역 경제활성화



기존

지방건설기술
심의위원회 구성 권한:
도지사, 도 일정에
맞춘 심의 진행

변경 후

지방건설기술심의위원회
**구성 및
운영 권한 이양**

기존

물류단지 개발 및
운영 관련 권한:
도지사

변경 후

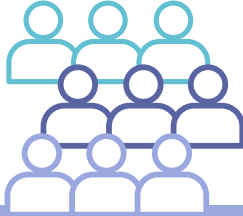
물류단지의 지정,
물류단지개발실시 계획 승인,
사업 준공인가 등의
권한 이양

2025년 1월 1일 화성특례시가 출범합니다.

단체

관내 비영리민간단체 편의성 증가

관내 특성있는 비영리민간단체
발굴 및 육성으로 공익활동
활성화



기존

비영리민간단체
등록 등 신청
→ 도지사

변경 후

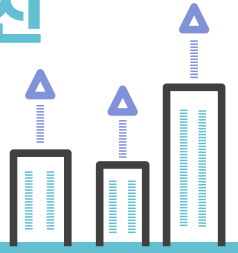
비영리민간단체
등록 등 관련
사무권한 이양

2025년 1월 1일 화성특례시가 출범합니다.

기업

지역 특성에 맞는 벤처기업 육성 촉진

우리시 의견 적극 개진으로
지역벤처기업 성장동력 확보



기존

신기술창업집적지역
지정시:
중소벤처기업부장관
- 도지사와 협의

변경 후

신기술창업집적지역 지정시:
중소벤처기업부장관
- 특례시장 협의

2025년 1월 1일 화성특례시가 출범합니다.

세금

지방세 체납자 출국 금지요청 사무



신속한 업무처리가 가능해져
체납징수율 제고를 통한
안정적인 지방세입 확보

기존

지방세 체납자
출국 금지 요청 →
도지사 경유
→ 법무부 승인

변경 후

지방세 체납자
출국 금지 요청
[도지사 경유없이]
→ 법무부 승인

2025년 1월 1일 화성특례시가 출범합니다.

복지

복지서비스 수혜대상자 범위 대도시 수준으로 확대



사회복지급여 소득인정액 중소도시 →
대도시 수준으로 기준이 상향되어
수혜대상자 증가
기본재산 공제 금액(3종 급여)

구분	기본공제액		공제액 증가(+)
	화성시 (중소도시)	화성특례시 (대도시)	
기초연금	8,500만원	13,500만원	5,000만원
장애인연금			
긴급지원	15,200만원	24,100만원	8,900만원